

Des trésors biologiques insoupçonnés

Les vieux arbres sont de véritables hotspots pour la biodiversité. Au cours de leur longue vie, ils acquièrent maintes particularités, telles qu'une écorce rugueuse, des cavités, fissures, pourritures ou branches mortes, servant de microhabitats à de nombreuses espèces. Les arbres vénérables de Baulmes abritent des trésors biologiques insoupçonnés. Parmi eux, on mentionnera la rosalie des Alpes ou le lichen pulmonaire, deux espèces menacées et devenues rares en Suisse. Afin de maintenir la biodiversité, il est donc essentiel de laisser des arbres accomplir le cycle biologique complet, jusqu'à leur mort naturelle puis leur décomposition intégrale. De plus, une grande biodiversité améliore la résistance de l'écosystème forestier. Les gestionnaires des forêts de Baulmes poursuivent activement ce but par la conservation de vieux arbres dans toutes les forêts de la commune.

Chêne

Leur richesse au plan de la diversité biologique caractérise les forêts de chênes, et en même temps elles fournissent l'un des plus beaux bois de notre pays. L'intérêt pour le chêne est attisé par la découverte d'un pic devenu rare: le pic mar. Depuis plus de trente ans, la commune de Baulmes a compris que collectionner les vieux chênes sans préoccupation de la relève n'était pas une gestion durable, et qu'il fallait agir sans délai compte tenu de la longue vie de l'espèce. Elle a entrepris de rajeunir ses forêts de plaine pour constituer une forêt de chênes de plus de 20 hectares dans le bois de Feurtille. Cependant, la culture du chêne est très coûteuse, que l'on recoure à la plantation ou au rajeunissement naturel, car sans un travail attentif d'autres espèces étoufferaient les plantules de chêne, et le chevreuil se délecterait très volontiers des jeunes rameaux dépourvus de protection. La Fondation Binding soutient la création d'une nouvelle chênaie de près de deux hectares, laquelle sera installée de façon exemplaire avec l'expertise de l'association proQuercus.



© Patrick Bonfils



Conservatoire des arbres remarquables

Au verso de ce dépliant figure la photo d'un monument végétal, le sapin-président d'honneur. La majesté de ce roi ne doit pas faire négliger toute la noblesse constituée des très nombreux arbres remarquables disséminés dans les forêts communales. Mais qu'est-ce qu'un arbre remarquable? Et combien y en a-t-il? Voilà deux questions auxquelles le projet de conservatoire veut répondre. Dans une démarche de recherche systématique, on englobera les arbres à haute valeur esthétique, les arbres rares – par exemple les poiriers sauvages, les ormes, et bien sûr les arbres habitats. Après le recensement et la constitution d'une base de données, il faudra mettre en place un outil de suivi et un processus de gestion et de protection. Celui-ci alliera le suivi – mortalité oblige, la protection et le recrutement permanent. Le tout devra être intégré aux outils de gestion usuels des forêts de Baulmes. Enfin, le projet sera complété par un volet de communication, pour que la population de Baulmes et ses hôtes connaissent et apprécient la valeur culturelle et biologique des individus les plus intéressants de la forêt. Le projet sera soutenu par la Fondation Binding.

Le coup de cœur du forestier

Par Joël Delacrétaz, garde forestier

Le tour des Aiguilles de Baulmes à travers la réserve forestière est l'une des belles balades sur les hauteurs du Jura. A 1559 mètres d'altitude, on domine une grande partie du territoire forestier de la commune de Baulmes, le chalet de Grange Neuve (dont les croûtes au fromage font la réputation), et l'on découvre une magnifique vue sur la plaine avec en fond la chaîne des Alpes. Du côté français l'étendue des forêts renvoie une impression de solitude presque inquiétante. A chaque saison le mélange des couleurs change, entre les sapins sombres, les mélèzes et les feuillus dont la palette évolue du vert tendre depuis le débourrement jusqu'aux ors de l'automne. En suivant la crête, le sentier parcourt la réserve forestière naturelle des Aiguilles de Baulmes, vous



Géodonnée © swisstopo (DV335.2) © Etat de Vaud, © OFS, GEOSTAT, CH-2010 Neuchâtel

pourrez identifier des vrais arbres-habitats: hêtres à cavités, érables tourmentés, épicéas agonisants, et sur le sommet, des arbres coriaces, les pins à crochets agrippés à la roche. La rencontre avec les chamois, le survol par les rapaces (milan noir, buses) ne sont pas rares. Les petits coins sympas pour s'arrêter boire l'apéro, manger un cervelas, un bout de pain et de fromage abondent. Vous pouvez aussi raccourcir ou allonger la boucle suivant le temps à disposition et la météo.

Longueur du parcours env. 8,5 km soit 3 heures de marche.

Points de départ: Route de la Montagne, entre Baulmes et l'Auberson. Ou bien: depuis la gare de Baulmes, ascension par Les Mouilles. Tous ces sentiers sont balisés.

Lauréats Prix Binding pour la forêt

- | | |
|---|--|
| 1 Regione Malcantone | 16 FBG Bucheggberg |
| 2 Bürgergemeinde Giswil | 17 Bourgeoisie de Cormoret |
| 3 Val de Travers | 18 Gemeinde Trin |
| 4 Gemeinde Romoos | 19 Ortsbürgergemeinde Baden |
| 5 Gemeinde Ardez | 20 Ortsgemeinde Amden |
| 6 Waldkorporation Romanshorn-Uttwil | 21 Bürgergemeinde Sumiswald |
| 7 Ville de Lausanne | 22 Montagne de Boudry-Béroche |
| 8 Konolfingische Waldbesitzer | 23 Comune di Poschiavo |
| 9 Bürgergem. Rothenfluh und Anwil | 24 Stadt Bülach |
| 10 Gemeinde Gams | 25 Kloster Einsiedeln |
| 11 Gemeinde Fully | 26 FBG Am Blauen |
| 12 Gemeinde Plasselb | 27 Forst Goms |
| 13 Gemeinde Rheinau | 28 Waldpflegegenossenschaft Schwändeliflue |
| 14 Patriziatodi Olivone, Campo e Largario | 29 Commune de Baulmes |
| 15 Gemeinde Schwanden | |



Forêt et société

Histoires à succès en forêt suisse de Jean Combe

Ce livre est paru à l'occasion du «Jubilé des 25 ans du Prix Binding pour la forêt» et pose un regard inédit sur 25 entreprises forestières exemplaires.



Prix: Fr 24.–

Le livre est paru également en allemand: Wald und Gesellschaft.

En vente en librairie ou auprès de Stämpfli Verlag. ISBN 978-3-7272-1313-7 (version française) ISBN 978-3-7272-1348-9 (deutsche Ausgabe) order@staempfli.com – www.buchstaempfli.com



Prix Binding pour la forêt | Baulmes Lauréat 2015



Le secret du succès de la **Commune de Baulmes**

Les très vieux arbres, témoins du développement durable

Bref portrait du Prix Binding pour la forêt

Le Prix Binding pour la forêt est le principal prix pour l'environnement de Suisse et l'une des plus importantes distinctions d'Europe dans ce domaine. La Fondation Sophie et Karl Binding décerne ce prix chaque année depuis 1987 à un propriétaire de forêt suisse qui s'engage de manière exemplaire et à long terme pour l'entretien et la conservation de sa forêt. Le Prix Binding pour la forêt est doté d'un montant de Fr. 50 000.– et de Fr. 150 000.– destinés à des activités en relation avec le projet. La Fondation Sophie et Karl Binding a mis sur pied un jury d'experts pour le Prix pour la forêt, composé de spécialistes renommés, scientifiques et praticiens forestiers.

www.prix-binding.ch

Fondation Sophie et Karl Binding

La Fondation Sophie et Karl Binding, créée en 1963, est une fondation d'utilité publique ayant son siège à Bâle. Elle est active dans les domaines de l'environnement, des affaires sociales, de la formation et de la culture. Son champ d'action couvre toute la Suisse. Sophie et Karl Binding aimaient la nature et la forêt. Au milieu des années 1980, lorsque l'on parlait du « dépérissement des forêts », la fondation qu'ils avaient créée a, sur le conseil du Professeur Hansjürg Steinlin, lancé le Prix Binding pour la forêt.

www.binding-stiftung.ch



Sophie und Karl
Binding Stiftung

Fondation Sophie et Karl Binding
contact@binding-stiftung.ch

Rennweg 50, 4020 Bâle
Téléphone 061 317 12 39



Eloge de Baulmes

La commune de Baulmes (VD) reçoit le Prix Binding pour la forêt 2015 en reconnaissance de la gestion exemplaire, soigneuse et intégrée, de ses vieux et très vieux arbres, aussi en forêt productive et à toutes les altitudes. Par la désignation de trois arbres monumentaux et la création du « Sentier des géants », la commune de Baulmes démontre son engagement en faveur d'un mode de gestion où exploitation et protection sont savamment équilibrées et où les vieux arbres trouvent place dans la forêt en tant que témoins du développement durable.

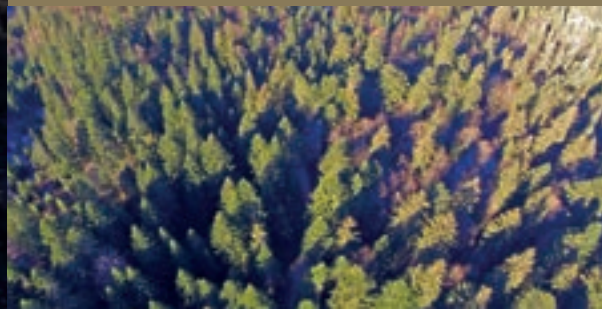
Georg Schoop, président du conseil d'experts du prix Binding pour la forêt



Les forêts de la commune de Baulmes

Divers, voire inattendus sont les visages des forêts de la commune de Baulmes, échelonnées entre les collines à 600 mètres et les Aiguilles de Baulmes à 1'500 mètres d'altitude. A la grande variété des stations correspond une multitude d'espèces d'arbres, de buissons et de plantes dont profite bien évidemment une faune non moins diverse. Le domaine forestier de Baulmes est vaste de 1'300 hectares dont 750 sont occupés par des forêts exploitables et 300 par des pâturages boisés où la vocation pastorale est prioritaire. Il s'y ajoute des réserves forestières et des secteurs peu accessibles. Ce domaine livre chaque année 7'000 mètres cubes de bois.

Un plan de gestion règle l'exploitation des forêts. Il est établi pour garantir la gestion durable de la ressource en bois tout autant que des richesses naturelles. La direction de l'administration appartient à la municipalité, et plus spécialement au municipal des forêts, M. Gilbert Monnier. Le garde forestier, M. Joël Delacrétaz dirige tous les travaux, commercialise les bois, et surveille les forêts du territoire de Baulmes. Enfin, la gestion est supervisée par l'inspecteur des forêts, M. Pierre-François Raymond, avec lequel la commune entretient depuis longue date des relations empreintes de confiance et de cordialité.



Conservation des vieux arbres en forêt de production: défi du monde moderne et contemporain

Aujourd'hui, la gestion forestière est tiraillée entre la nécessité d'assurer le renouvellement des forêts et celle de conserver des vieilles forêts, essentielles au maintien de certaines espèces menacées. Ces deux nécessités sont d'égale importance pour la gestion durable. Dans des forêts trop sombres où s'accumule le bois, les jeunes générations manquent. Mais par ailleurs, plusieurs espèces animales ou végétales sont inféodées aux très vieux arbres. Ces derniers se trouvent donc à la croisée d'intérêts légitimes mais antagonistes. Dans la recherche de solutions pragmatiques, la commune de Baulmes aurait-elle pris de l'avance? Sans excès de prétention, on peut remarquer qu'à Baulmes les vieux arbres monumentaux sont observés, mesurés et protégés depuis des décennies. Que la commune participe à deux réserves forestières. Qu'un îlot de vieux bois abrite des chênes très anciens et majestueux. Que de nombreux biotopes sont entretenus. Que partout, on découvre des arbres ou des groupes d'arbres très vieux ou très beaux, en forêt et dans les pâturages boisés. Néanmoins la commune valorise la production de bois de ses forêts auprès d'acheteurs fidèles et de sa centrale de chauffe. Il y a bien là quelque



chose de remarquable. Pourquoi une commune rurale, sans orientation écologiste particulière, est-elle, dans l'exploitation de sa forêt, respectueuse et attentive à en préserver les valeurs? Osons une réponse. La commune possède des forêts exceptionnellement belles et variées, et la population y est particulièrement attachée. Cet attachement est lié à l'appartenance fondamentale des forêts au patrimoine communal, à côté des vieilles demeures, des rues du village et de quelques autres éléments typiques. Et le patrimoine communal, c'est la source de l'identité baulméranne. Et la conscience de son identité, c'est le recours face à l'angoisse de l'instabilité du monde. A l'avenir, la commune poursuivra sa recherche de la solution au dilemme évoqué ci-dessus. Avec le projet « conservatoire des arbres remarquables » présenté au verso elle va décider des bijoux à conserver, tout en exploitant les forêts pour le bois qu'elles fournissent et en préparant le renouvellement de la population des vieillards arborescents.

Peut-être, pour chaque propriétaire ou gestionnaire forestier, les très vieux – et beaux – arbres de Baulmes seront-ils une interrogation vivante: « Connais-tu tes trésors? Quel sort leur réserves-tu? »



Commune de Baulmes



Les refuges forestiers de la commune

Comme une invitation à la promenade et à la découverte, la commune de Baulmes offre à sa population et à ses hôtes six refuges forestiers. De vrais refuges, rustiques et ouverts à tous en tout temps. Promeneurs en quête de solitude, familles ou groupes d'amis auront plaisir à y organiser un repas ou à se réchauffer au fourneau. Le Refuge de la Joux est au départ du sentier de découverte des sapins géants. Notre service forestier veille à l'entretien des refuges et invite chacun à respecter ces bâtiments modestes, mais dont le nombre constitue un cadeau exceptionnel au public.

Administration communale de Baulmes:
024 459 15 66 – info@baulmes.ch